

## IBU-pistejärjestelmä

Kansainvälisen Ampumahiihtoliiton, IBU:n, kongressi päätti syksyllä 2014, että kaudella 2015-2016 tulee käyttöön niin sanottu IBU-pistejärjestelmä. Tämä järjestelmä vastaa FIS:n rankingjärjestelmää, joskin laskukaava on hieman eri. IBU aloitti näiden pisteiden laskemisen jo menneellä kaudella 2014-2015. Tähän liittyen on alla olevaan listaan kirjattu suomalaisten ampumahiihtäjien tämän hetkiset IBU-pisteet. Tämä lista perustuu siis maksimissaan kolmeen parhaaseen kilpailuun kolmen edeltävän trimesterin aikana Maailman Cup ja/tai IBU-cup kilpailuissa. Toisin sanoen, tämän hetkinen lista perustuu koko viime kauteen; seuraavan kerran listan pitäisi päivittyä ennen joulua, jolloin viime kauden joulukuun trimesteri häviää pois ja tämän vuotinen joulukuun trimesteri lasketaan mukaan jne.

### Naiset

1. Kaisa Mäkäräinen	0.00
12. Mari Laukkanen	19.10
148. Eevamari Rauhamäki	98.21
160. Annukka Siltakorpi	105.00
163. Sanna Markkanen	107.77
172. Laura Toivanen	111.08
187. Jessika Rolig	130.58
192. Auli Kiskola	134.92
208. Maija Holopainen	151.17
[yht. 259 listalla]	

### Miehet

121. Olli Hiidensalo	66.75
134. Ahti Toivanen	70.65
158. Jarkko Kauppinen	79.03
164. Tuomas Grönman	80.47
206. Matti Hakala	104.26
220. Antti Repo	114.66
221. Antti Raatikainen	114.69
229. Mikael Koivunen	118.59
230. Mika Kaljunen	118.79
245. Ville Simola	128.31
260. Teemu Huhtala	140.88
275. Artturi Pensasmaa	155.11
305. Tommi Kärmeniemi	193.29
[yht. 352 listalla]	

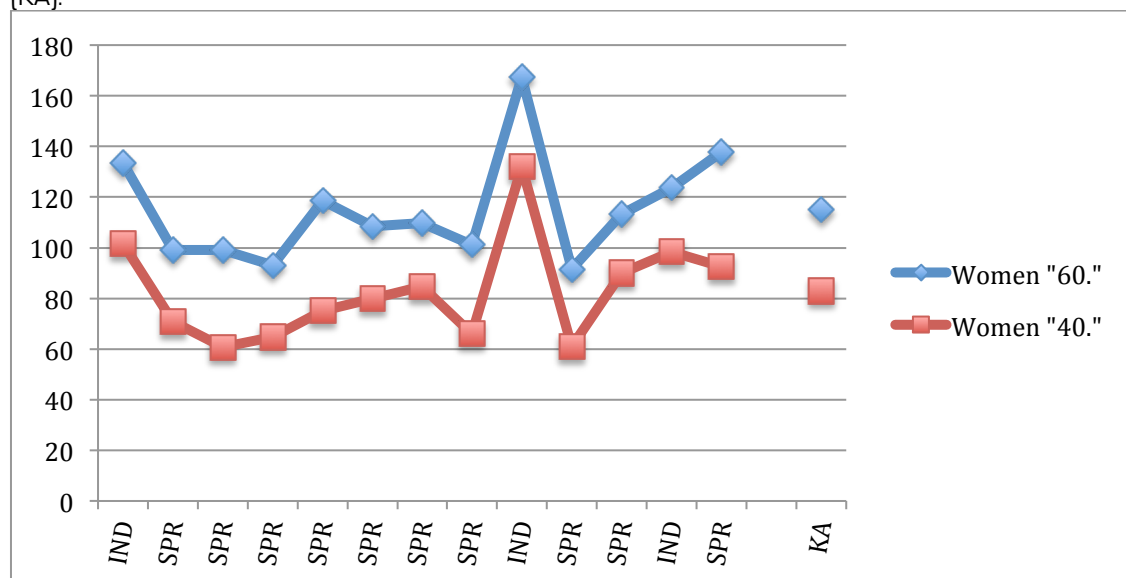
IBU-pisteiden laskenta perustuu urheilijan oman ajan vertaamiseen voittajan aikaan. Maailman Cup -kilpailuissa laskenta tehdään ilman minkäänlaista "rangaistusta", mutta sen sijaan IBU-cupissa kilpailuissa tulee kaikille lopputuloksissa mukana oleville niin sanottu rangaistus riippuen TOP10:een sijoittuneiden kolmen parhaan IBU-pistemäärän omaavien urheilijoiden pisteistä. Toisin sanoen, IBU pisteet ovat myös jonkinlainen tason mittari IBU-cup- ja Maailman Cup kilpailuiden välillä, mutta sitäkin enemmän mittari urheilijoiden tasosta. Hyvään pistemäärään ei siis riitä, että on "hyvä" sijoitus 42., jos voittajalle on hävinnyt 3 minuuttia pikamatkalla. IBU-pisteen tarkempi laskukaava löytyy tämän tekstin lopusta, jossa IBU:n kyseinen sääntökohta on liitettyinä.

IBU-Cupissa ja Maailman Cupissa IBU-pisteet lasketaan vain PIKA- ja NORMAALIMATKOILTA, ja näiden pisteiden perusteella määräytyy urheilijoiden osallistumisoikeus mm. Maailman Cup-kilpailuihin. Entisen "15-%" -säännön sijaan nyt käyttöön tulee siis nämä IBU-pisteet, ja jotta urheilijalla on oikeus osallistua mm. maailmancup kilpailuihin saa hänellä olla korkeintaan 150 IBU-pistettä (eli mitä pienempi pistemäärä, sitä parempi).

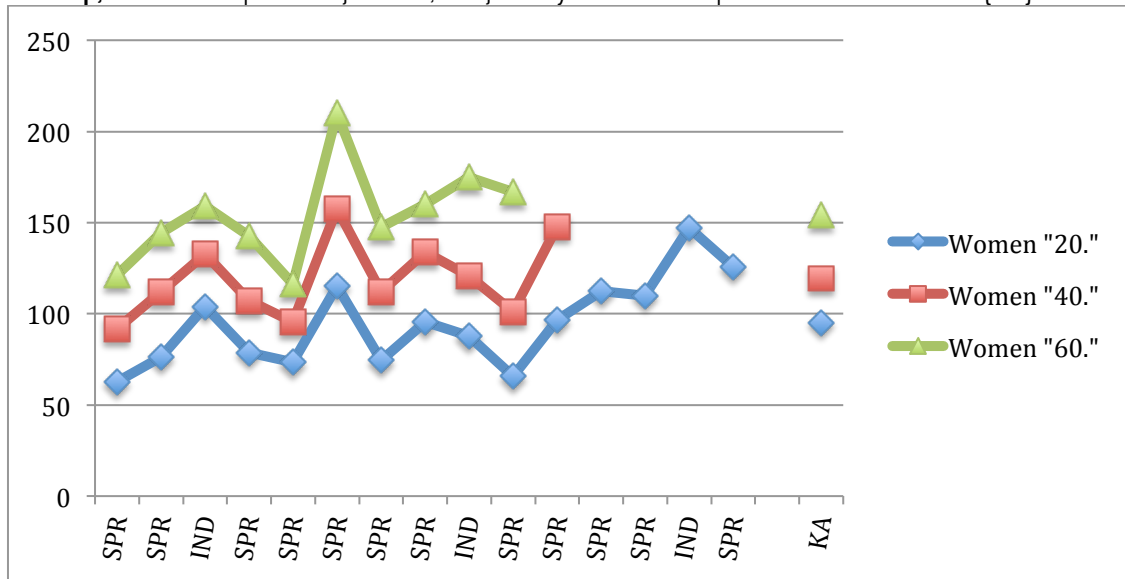
Tämä pistelaskujärjestelmä avaa myös uuden mahdollisuuden arvioida urheilijoita kansallisella tasolla. Me valmentajat olemme esittäneet, että laskisimme kaikista näyttö- sekä SM-kilpailuista nämä pisteet, jotta saisimme realistisemmän mittarin urheilijoiden tason arviointiin. Aikuisten sarjoissa näissä kilpailuissa on luultavimmin mukana aina sellaisia urheilijoita, joilla on IBU-pisteitä, ja tällöin voimme laskea mukaan myös ns "rangaistuksen" eli kansallisen kilpailun tasoa voitaisiin IBU-cupin lailla verrata Maailman Cup -tasoon. Ongelma voi syntyä silloin, jos ketään IBU-pisteitä omaavaa kilpailijaa ei ole kilpailussa mukana tai jos "rangaistuksen" keskiarvon laskeminen ei ole mahdollista. Nuorten sarjoissa (17, 19, 21 -v) ei "rangaistusta" laskettaisi mukaan. Jos urheilija starttaa näyttökilpailuissa useammassa eri sarjassa saman kauden aikana, lasketaan hänet mukaan kunkin sarjan pistelistoille.

Alla olevista diagrammeista käy ilmi, minkä pistemäärän kussakin Maailman Cup:n sekä IBU-CUP:n pika- ja normaalimatkan kilpailussa kilpailun 40:s ja 60:s on saavuttanut (IBU-CUP myös 20.). Vertailussa nähdään, että naisissa Maailman Cupin 60:n keskiarvo on noin 115 pistettä ja vastaavasti miesten keskiarvo noin 88 pistettä. Jos verrataan IBU-CUP:n pisteitä Maailman Cup:iin niin nähdään, että IBU-CUP:n 40. sijoittuu vastaavasti Maailman Cup:ssa 60:n huonommalle puolelle molemmissa sarjoissa.

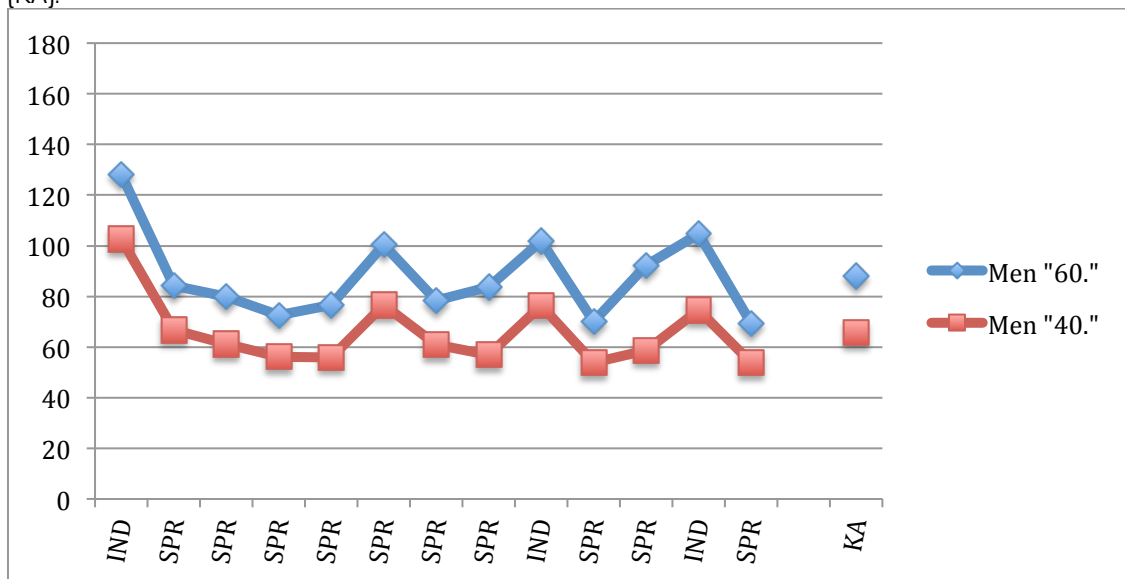
**Maailman cup, Naiset:** IBU-pisteet sijalla 40. ja 60. yksittäisissä kilpailuissa (pika ja norm.) sekä keskiarvo (KA).



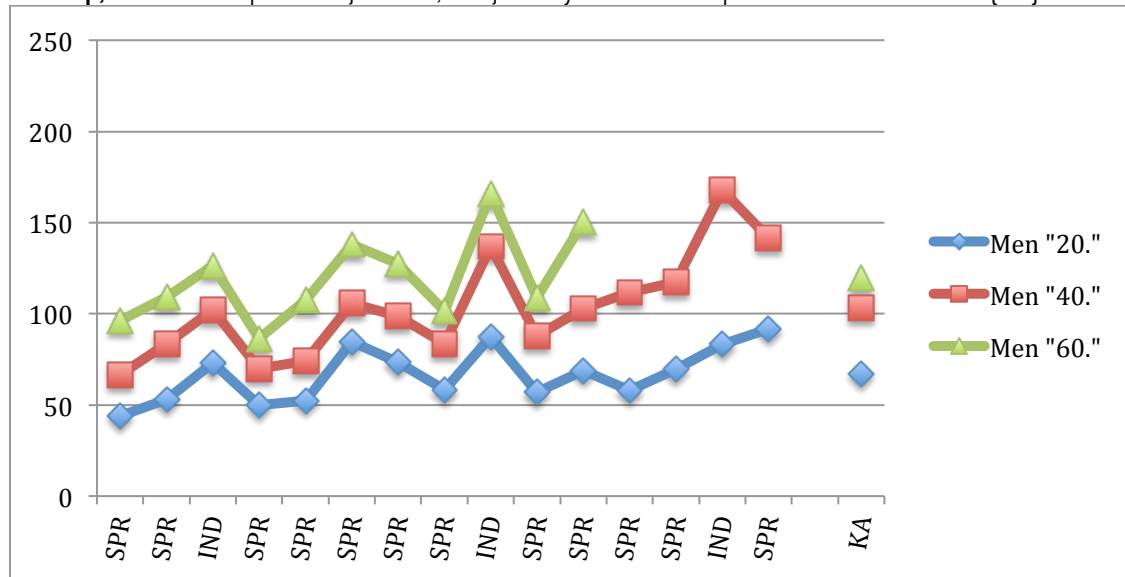
**IBU cup, Naiset:** IBU-pisteet sijalla 20., 40. ja 60. yksittäisissä kilpailuissa sekä keskiarvo (KA).



**Maailman cup, Miehet:** IBU-pisteet sijalla 40. ja 60. yksittäisissä kilpailuissa (pika ja norm.) sekä keskiarvo (KA).



**IBU cup, Miehet:** IBU-pisteet sijalla 20., 40. ja 60. yksittäisissä kilpailuissa sekä keskiarvo (KA).



Valintaperusteissa tulevan kauden Maailman Cup -kilpailuihin on määritetty kovempi pistetaso kuin itse osallistumisoikeus ( $\leq 150$  pistettä). Yllä olevien analyysien perusteella olemme päätyneet siihen, että maailmancup-kilpailujen valinnoissa urheilijalla tulisi olla alle 120 (naiset) tai 100 (miehet) IBU-pistettä. Tähän on poikkeuksena lahjakas nuori urheilija, jolle kv kilpailukokemus tältä tasolta on perusteltua.

Toisin sanoen, pyrimme tulevan kauden aikana soveltamaan IBU-pistejärjestelmää myös kansallisissa kilpailuissa (näyttökilpailut sekä SM-kilpailut) ja käyttämään sitä näin ollen myös yhtenä työkaluna valintoja tehtäessä.

Marko Laaksonen  
Päävalmentaja

## IBU EVENT AND COMPETITION RULES

3

### 1.4.3.2 World Championships

To gain the right to participate in WCH events, a competitor must have 180 IBU qualifying points at the end of the last trimester before the WCH, or fulfill one of the following criteria during the current or previous season:

- Compete in at least one competition earning 150 IBU qualifying points or less at an IBU Cup, OECH, WC or OWG in the Sprint or Individual, or
- One finish in the top half at the JWCH (not Youth).

All members of Relay teams must also have met this individual

qualification requirement.

### 1.4.3.3 World Cup

The World Cup season consists of three trimesters generally made up of three WC events each, usually WC 1-3, WC 4-6 and WC 7-9. To gain the right to participate in WC events, a competitor must have 150 IBU qualifying points at the end of the last trimester, or fulfill one of the following criteria during the current or preceding trimester:

- a. Compete in at least one competition earning 125 IBU qualifying points or less at an IBU Cup, OECH, WCH or OWG in the Sprint or Individual or
- b. One finish in the top half at the JWCH (not Youth).

All members of Relay teams must also have met this individual qualification requirement.

To retain the right to participate in the next WC trimester in which a competitor chooses to start, the competitor must maintain 150 IBU qualifying points or less in the current trimester.

### 1.4.3.4 IBU Qualifying Point Calculations

IBU qualifying points are calculated for each competitor's result in Sprint and Individual competitions at IBU Cup, OECH, WC, WCH and OWG using the following formula:

$$\text{IBU Qualifying Points} = ((\text{athlete's time/winner's time}) - 1) \times \text{Race Factor} + \text{Race Penalty}$$

Definitions: Race Factor: for Sprint and Individual competitions 800

Race Penalty: the sum of the points of the three highest ranked athletes in the top 10 divided by 3.75

The race penalty for all WC, WCH and OWG competitions is zero (0).

### 1.4.3.5 IBU Qualifying Points List

After each trimester, or at other times as scheduled and announced annually by the IBU EB, the IBU qualifying points list will be updated by taking the average of each competitor's best results from the previous three trimesters according to the following rules:

COMPETITIONS SCORED IN LAST 3 TRIMESTERS	CALCULATION FOR POINTS LIST
3 or more	Average of the best 3
2	Average 2 x 1.10
1	Points earned x 1.2
Removal from list	After 5 trimesters with no points scored